

SKYDDSRUM

ETT NÖDVÄNDIGT ONT?



Vem ansvarar för skyddsrummen?

I Sverige har det byggts skyddsrum med olika utföranden sedan 1940-talet och idag är det Myndigheten för Samhällsskydd och Beredskap, MSB, som ansvarar för skyddsrummen. De håller ett register över alla skyddsrum och kan tillåta avveckling (i enstaka fall) eller tillfällig begränsning av skyddsrumsfunktionen för att möjliggöra större ombyggnader eller rivning och byggande av nytt ersättningsrum. MSB ansvarar även för löpande kontroller av skyddsrummen som utförs med hjälp av upphandlade skyddsrumssakkunniga.



Kastanjegården i Hökarängen i "Vecko"-området med skyddsrum från 1940-talet.

Staten vill med skyddsrummen ge ett skydd åt civilbefolkningen och var med och gav ersättning vid uppförandet. Sedan 1990-talet har få nya skyddsrum byggts och då främst som ersättning för befintliga vid ombyggnader. Skyddsrummet är knutet till fastigheten och fastighetsägaren har underhållsansvaret för att hålla skyddsrummen i ett fortsatt gott skick, vid försäljning övergår ansvaret till den nya ägaren.

I dagsläget finns det ca 65 000 skyddsrum och 7 miljoner platser för befolkningen. Fördelningen av platser är dock något skev och i många nya bostadsområden finns inga skyddsrum alls.

Hur kan jag hitta närmaste skyddsrum?

Alla skyddsrum skall ha en skyddsrumsskylt vid sin ingång för att man skall kunna se dem på håll. Ett annat typiskt tecken som man ofta kan se på husfasader är skyddsrummets luftintag, den så kallade "svanhalsen" som kan ge en hint om att det finns ett skyddsrum där.

MSB har även en kartfunktion där man kan söka och se alla aktiva skyddsrum i Sverige, den är också bra att kolla på om man skall bygga om ett hus och undrar om det har ett aktivt skyddsrum.



"Svanhals" i fasad .



Utdrag från skyddsrumskartan med skyddsrum i närheten av oss.

Vem skall ställa i ordning skyddsrummet?

Skyddsrum skall inom 48 timmar kunna iordningställas för att fungera som skyddsrum. För att kunna fungera som skyddsrum måste rummet tömmas på merparten av sitt innehåll, ofta används det i fredstid som förråd, relokall, lager etc. och kan innehålla mycket bråte.

Från skyddsrumsnormen TB78 finns krav på en iordningställanderitning som visar hur man skall göra för att få skyddsrummet i ett fungerande skick. Det skall vara så tydliga instruktioner att vem som helst utan särskilt kunskap skall kunna ställa iordning skyddsrummet. Det var också i TB78 som en mer omfattande raslastdimensionering infördes som i stort liknar den som är aktuell nu.

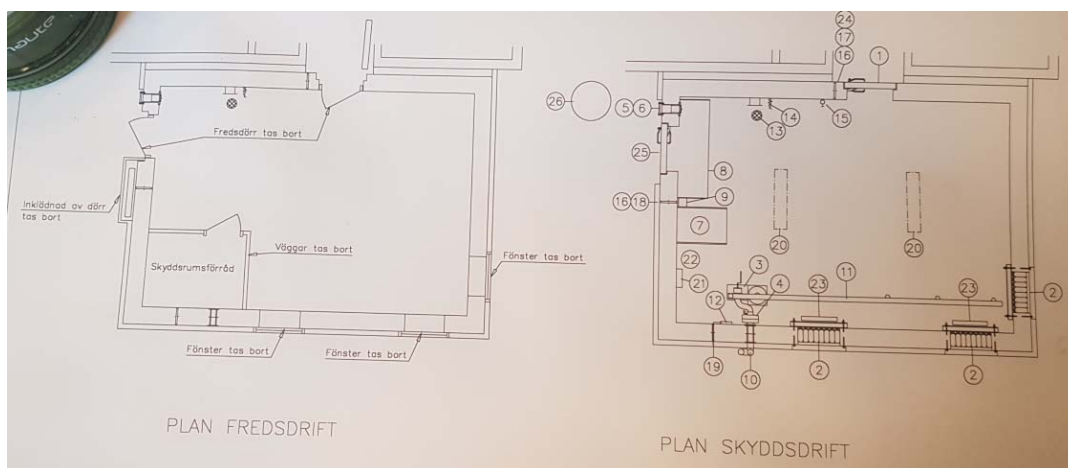
Vid behov av att använda ett skyddsrum så används det skyddsrum som ligger närmast. Det finns inga "reservationer" så att man tillhör något speciellt rum utan man använder det som för tillfället är närmast.



Ingång till skyddsrum, svårt att öppna dörrarna pga. ståpelare och balkar.



Väl inne i skyddsrummet finns mycket att plocka ut för att alla skall få plats.



Utdrag från en iordningställanderitning för en privat villa i Bromma, skyddsrummet användes som gillestuga.

Vad får man göra med ett skyddsrum?

Skyddsrumregler 15 (SR15) som gäller för skyddsrum säger följande om lokalens användning.

"Skyddsrummet ska betraktas som en lokal för fredsanvändning med en kompletterande skyddsfunktion. Denna funktion ska kunna utnyttjas omedelbart och fullständigt i ordningställande får inte ta längre tid än två dygn. Lokalen kan fredsutnyttjas som de flesta andra lokaler och det är fastighetsägaren som, med beaktande av skyddsfunktionen, bestämmer utrymmets användning och utnyttjande."

"Fredsanvändningen av lokalen får inte bli mer komplicerad än att skyddsrummets olika detaljer är åtkomliga för fortlöpande underhåll och inspektion, samt att i ordningställandet enligt ovan är möjligt. Det är fastighetsägarens ansvar att se till att fredsutnyttjandet efter hand inte blir så omfattande att skyddsrummet inte kan ställas i ordning utan experthjälp inom två dygn."

I praktiken används många skyddsrum som förråd, lager, cykelrum, replokaler och liknande där man accepterar att det inte finns så mycket ljusinsläpp mm.

SR 15 har krav på att kakel/klinker endast får användas på golv om tillräcklig vidhäftning kan påvisas, i övrigt får det inte användas i skyddsrum.

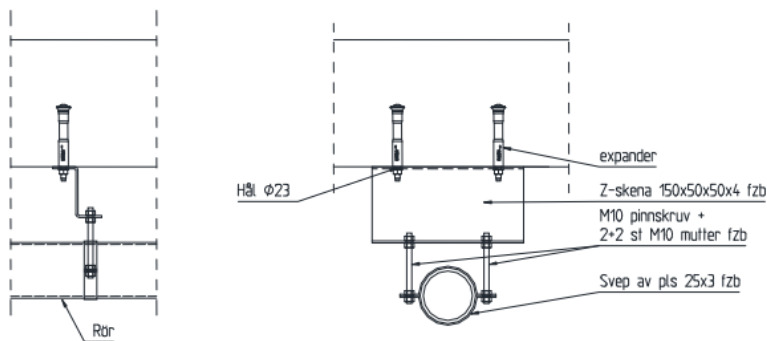
För att ha mer komplicerade funktioner så som WC, fönster m.m. finns lösningar att göra med särskilda ventilgropar, olika typer av igensättningar i stommen m.m. Dock är alla extra "finesser" sådant som driver upp priset på skyddsrummet.

För vanligt förekommande åtgärder i skyddsrummen har MSB tagit fram typlösningar som visar ett godtagat sätt att utföra det på. Det kan vara lösningar för rörgenomföringar, kabelgenomföringar, genomföringar av avlopp, lagning av felaktiga håltagningar, övertrycksventiler som saknar skyddsplåtar m.m.

Nya rör som dras i skyddsrum skall ha en särskild infästning för att de skall förbli intakta vid yttre påverkan.

3.2 Alternativ T18-103:2, upphängning av rör

3.21 Illustrationer:



Figur T18-103b. Sektion genom upphängning av rör. Utförs för rör > 65 mm (DN65).

Utdrag ut typlösning T18-103.

Vid åtgärder och ändringar i skyddsrum skall i princip alltid en skyddsrumssakkunnig vara med. Antingen för att granska handlingar och konstatera att det inte påverkar skyddsrummet eller se att det påverkar skyddsrummet och att åtgärder krävs enligt typlösningar och ev. uppföljning på plats.

Plan och bygglagens 10 kap 17§ anger att byggnadsnämnden skall kräva redovisning från Byggherren om skyddsrum finns.

MSB anger i anslutning till detta i SR 15 följande:

”Alla byggnadsåtgärder inom aktuell byggnad som direkt eller indirekt kan komma att påverka skyddsrumsfunktionen omfattas av bestämmelsen i plan- och bygglagen”

Tabell 9:21a. Krav på redovisning om skyddsrum i anslutning till 10 kap.17 § plan- och bygglagen för att möjliggöra ett skyddsrumsytrande

Tillfälle	Krav på redovisning
Före det tekniska samrådet	Byggnadsnämnden ställer krav på att byggherren vid det tekniska samrådet redovisar för nämnden (genom uppgifter från Skyddsrumregistret) om skyddsrum finns eller inte i den aktuella byggnaden.
Före startbeskedets utfärdande	Byggnadsnämnden ställer vid det tekniska samrådet krav på att byggherren, i det fall skyddsrum finns i aktuell byggnad, lämnar in ett intyg till nämnden från en skyddsrumssakkunnig enligt 3:14 om att ett skyddsrumsytrande har beställts av denne.
Snarast efter startbeskedets utfärdande	Anlitad skyddsrumssakkunnig upprättar och levererar beställt skyddsrumsytrande till byggherren med kopia till byggnadsnämnden samt registrerar detta hos Myndigheten för samhällsskydd och beredskap.

Utdrag ur SR 15 gällande krav på redovisning om skyddsrum.

Nyttiga länkar angående skyddsrum

MSBs sida om skyddsrum: <https://www.msb.se/skyddsrum>

MSBs typlösningar: <https://www4.msb.se/sv/Insats--beredskap/Hantera-olyckor--kriser/Skyddsrum/Berakningar-losningar-och-komponenter/>

Skyddsrumskartan: https://gisapp.msb.se/apps/kartportal/enkel-karta_skyddsrum/

Kontaktinformation skyddsrumssakkunniga

Stockholm: Daniel Björklind, 070-820 55 05, daniel.bjorklind@kaver-mellin.se

Uppsala: Gustaf Simonsson, 018 - 430 41 05, gustaf.simonsson@kaver-mellin.se

Uppsala: Mattias Sandell, 018 – 430 41 15, mattias.sandell@kaver-mellin.se

Karlskrona: Fabian Almfeldt, 0733-320272, fabian.almfeldt@kaver-mellin.se